

## SZAKOLY KÖZSÉG

### ÚJ TELEPÜLÉSFEJLESZTÉSI KONCEPCIÓ ÉS TELEPÜLÉSRENDEZÉSI ESZKÖZÖK ELKÉSZÍTÉSÉNEK ELŐZETES TÁJÉKOZTATÁSI TERVDOKUMENTÁCIÓJA



#### **NYÍRSÉGTERV KFT.**

Cím: 4400. Nyíregyháza, Bocskai u. 18.

Tel: 42/421-303

E-mail: [nyirsegterv@gmail.com](mailto:nyirsegterv@gmail.com)

Web: [www.nyirsegterv.hu](http://www.nyirsegterv.hu)

## 2. ALÁÍRÓLAP

### SZAKOLY KÖZSÉG ÚJ TELEPÜLÉSFEJLESZTÉSI KONCEPCIÓ ÉS TELEPÜLÉSRENDEZÉSI ESZKÖZÖK ELKÉSZÍTÉSÉNEK ELŐZETES TÁJÉKOZTATÁSI TERVDOKUMENTÁCIÓJA

A 2/2005. (I. 11.) Korm. r. 7.§ (1) bekezdés szerinti tematika megállapításához kapcsolódó véleménykérés,  
a 218/2009. (X.6.) Korm. r. szerinti országos, kiemelt térségi és a megyei övezetek érintettségének meghatározásához,  
a 314/2012.(XI.8.) Korm. r. 9. melléklet szerinti adatszolgáltatáshoz, valamint  
a 314/2012.(XI.8.) Korm. r. 36.§. szerinti teljes eljárás keretén belül a Korm. r. 29/A. § szerinti partneri véleményeztetéshez készített dokumentáció.

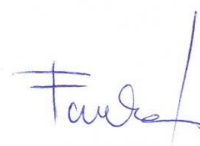
Generál tervező: NYÍRSÉGTERV KFT.  
Székhely: 4400. Nyíregyháza, Bocskai u. 18. sz.  
Telefon/fax: (42) 421-303  
Mobil: (06-30) 307-7371  
E-mail: [nyirsegterv@gmail.com](mailto:nyirsegterv@gmail.com)  
Tervszám: NYT-TRT-2019/3.

Vezető településrendező tervező



.....  
**Mészáros Ákos**  
okl. településmérnök  
TT-14-0258

Témafelelős



.....  
**Fazekasné Jánócsik Zsuzsanna**  
építőmérnök

## 3. TARTALOMJEGYZÉK

1. Címlap
2. Aláírólap
3. Tartalomjegyzék
4. Előzmények
5. Térképek
6. Területrendezési tervekkel való összhang

Nyíregyháza, 2021. április hó

## 4. ELŐZMÉNYEK

### A település bemutatása

Szakoly Község Szabolcs-Szatmár-Bereg megyében, Nyíregyházától dél-nyugatra, a 471-es számú út mellett, a megyei jogú várostól 30 km-re helyezkedik el. A település a Közép-Nyírség D-i részén található Nyíradony város (HB-megye) közelében. Balkánytól 3 km-re keletre, Nyírmihályditől 7 km-re északnyugatra, Abapustától 7 km-re északkeletre, Nyírgelsétől 6 km-re nyugatra és Kislétától 8 km-re (földúton) délnyugatra található, Nyíradonytól 5 km-re déli irányba helyezkedik el, Szakolykerten keresztülhaladva (részben földút) Szabolcs-Szatmár-Bereg megye déli részén.

Megközelíthető a 471-es úttól mintegy 7 km-re helyezkedik el. A településen a 4913-as számú országút halad át. Tengerszint feletti magassága változó néhol 115 m -121 m között.

Teljes területe 41,44 km<sup>2</sup>, a belterület ebből 3,15 km<sup>2</sup>. A lakások száma 997, míg egyéb lakóegységek száma nincs nyilvántartva. Szakoly Község állandó népessége 2019-es statisztikai adatok alapján 2 795 fő, míg népsűrűsége 65,73 fő/km<sup>2</sup>.<sup>1</sup>



Szakoly Község pozíciója Magyarország és Szabolcs-Szatmár-Bereg megye térképén<sup>2</sup>

#### Alapadatok

Jogállás:	község
Megye:	<a href="#">Szabolcs-Szatmár-Bereg megye</a>
Járás:	Nagykállói
Kistérség:	Nagykállói
Terület:	41,44 km <sup>2</sup>
Lakosság:	2 795 fő
Honlap:	<a href="http://www.szakoly.hu">www.szakoly.hu</a>

#### Statisztikai adatok

Terület	41,44 km <sup>2</sup>
Lakosság	2 795 fő
Népsűrűség	67 fő/km <sup>2</sup>
Lakások száma	997
Településrészek száma	7

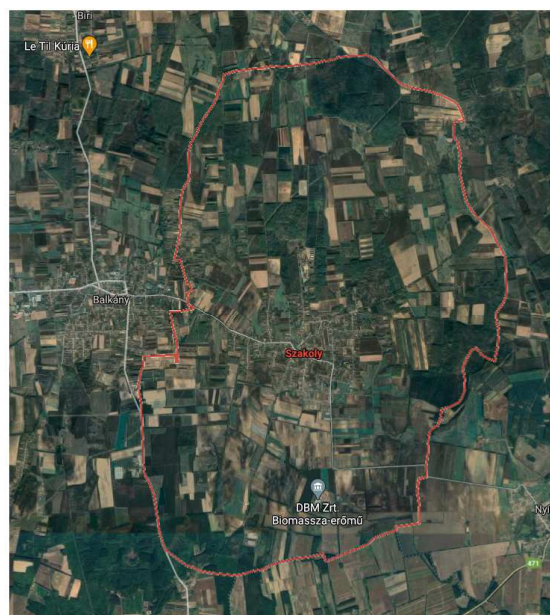
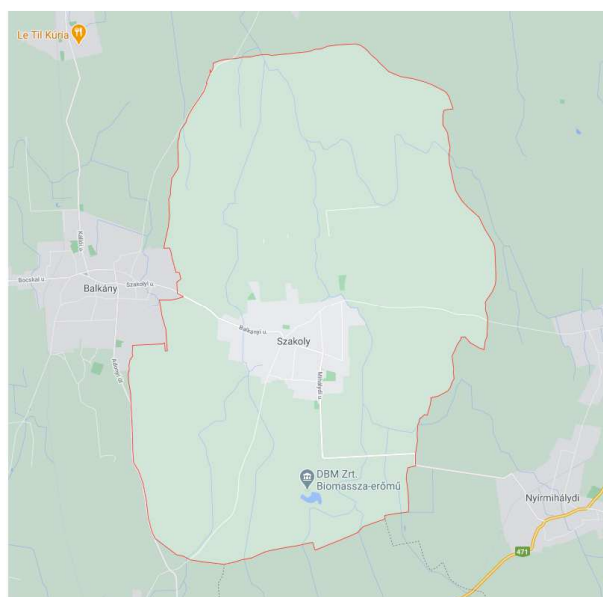
<sup>1</sup> Forrás: [www.telepules.com](http://www.telepules.com)

<sup>2</sup> Forrás: wikipedia

## Szakoly településrészei

Megnevezés	Népesség (fő)	Lakások száma	Egyéb lakóegységek száma	Irányítószám	Jellege	Távolság a központtól (km)
<b>Központi belterület</b>	<b>2 718</b>	<b>984</b>	<b>1</b>	<b>4234</b>		<b>0</b>
<b>Külterület</b>						
Dugótanya	2	2	0	4234	MgI.	6.2
Jegyzőtanya	0	1	0	4234	MgI.	6
Kístag	0	0	0	4234	MgI.	3.2
Létai utca vége	8	6	0	4234	MgI.	2.2
Tiszaszőlő	2	1	0	4234	MgI.	2
Vadászkert	6	3	0	4234	MgI.	6

Szakoly Község 2016-os statisztikai feldolgozott adatai<sup>3</sup>



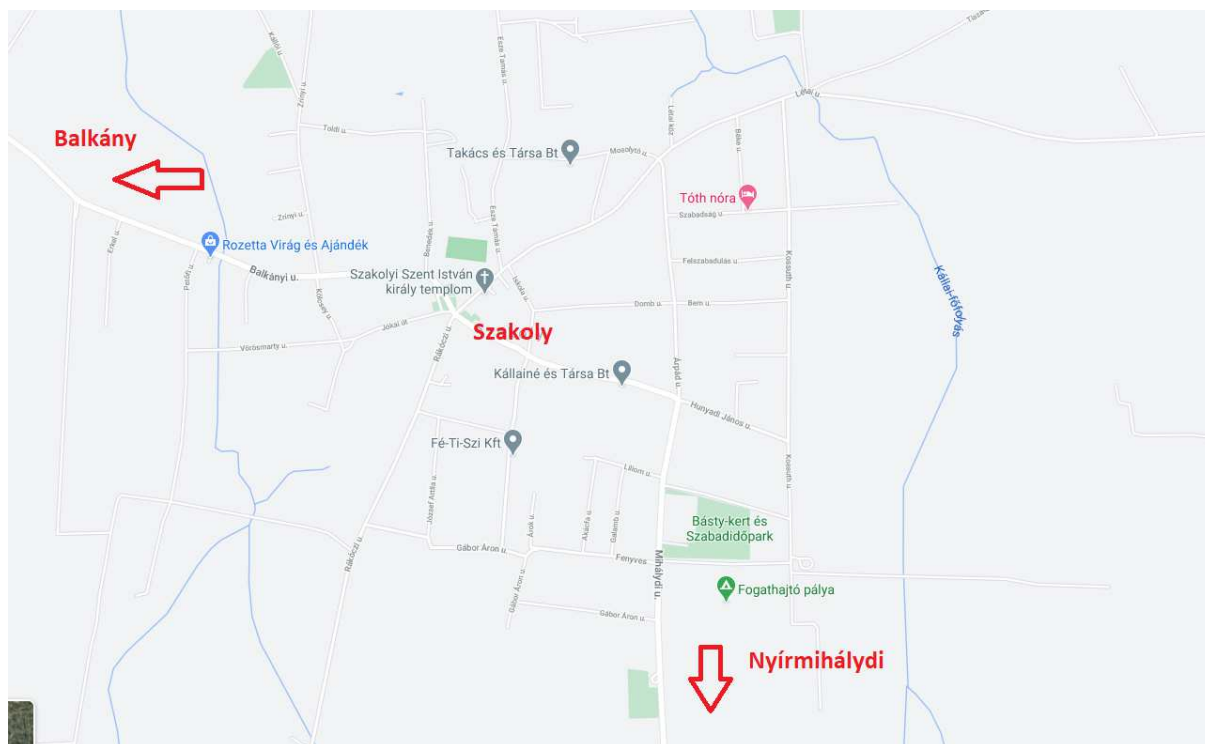
Átnézeti térkép teljes közigazgatási terület<sup>4</sup>

Szabolcs-Szatmár-Bereg Megye, megyeszékhelyéből, azaz Nyíregyházáról kiindulva, haladva a 4911-es számú összekötő úton Nagykálló településen áthaladva, délnek tartva, a 4102-es számú összekötő úton, Balkány Városon keresztülhaladva, majd nyugat felé indulva a 4913-as számú összekötő úton érkezünk Szakoly Községbe. Ez az útvonal 30 km-es szakasz, menetidőben kb. 35 percet jelent.

<sup>3</sup> Forrás: www.telepules.com

<sup>4</sup> Forrás: googleearth és www.maps.google.com





Szakoly útvonaladatok<sup>5</sup>

A tömegközlekedési lehetőségeket a Szabolcs Volán Zrt. (Észak-magyarországi Közlekedési Központ Zrt. – ÉMKK) helyközi autóbuszjáratai biztosítják, amelyek többféle útvonalon közlekednek:

- Szakolykert,
- Szakoly, Fő tér,
- Szakoly, ABC áruház,
- Szakoly, autóbusz-forduló,
- Szakoly, autóbusz-váróterem,
- Szakoly, Szociális Otthon,

megállóhelyeken, a település belterületére betérve. Napi szinten 22 járat indul Nyíregyházáról – Szakolyba. A rendszeres összeköttetés leginkább Nyíregyházával biztosított. Közvetlen járatokkal elérhető többek között a szomszédos település, mint Balkány és Nyírmihálydi.

A település kötőpályás útvonalon nem közelíthető meg. Vasútállomása nincs, a Nagykálló–Nyíradony-vasútvonalon legközelebb Balkányban (4 km) volt, de ott 2007. március 4-én "ideiglenesen" megszűnt a forgalom. Nyírmihálydi állomása a (Debrecen–Nyírbátor–Mátészalka-vasútvonalon) kb. 6 km-re van.

## Térszerkezeti helyzet

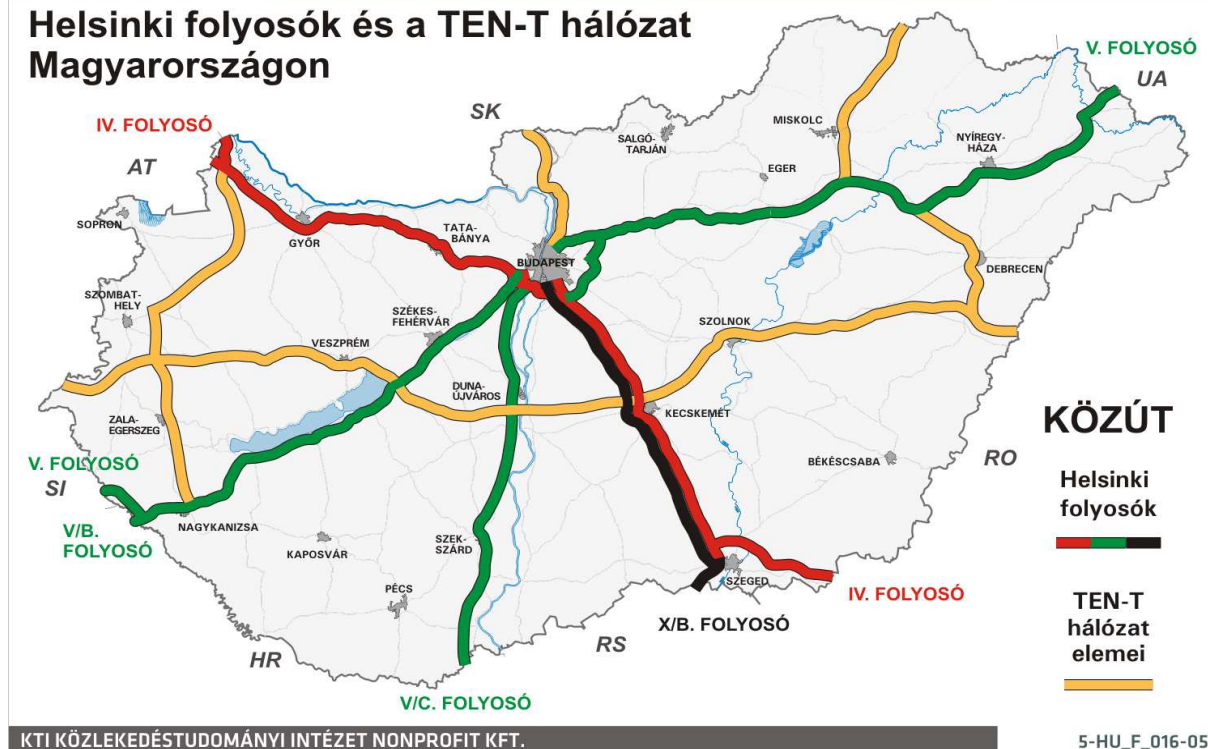
### Nemzetközi szerepkör

A páneurópai közlekedési folyosókat (más néven: Helsinki-folyosókat) az 1994-es és 1997-es európai közlekedési miniszteri konferencián jelölték ki. A tíz kijelölt folyosó a transeurópai közlekedési hálózat (TEN-T) kiterjesztése Kelet-Európa (az akkori Európai Unió szomszédos államai) irányába. A folyosók kijelölésének célja jó közlekedési kapcsolatok kiépítése volt az EU és szomszédai között, a hatékony és biztonságos közlekedési rendszer révén, segítve az utasok és áruk hatékony szállítását, és ezáltal a versenyképességet és a gazdasági növekedést.

Szakoly Község két fontos európai közlekedési folyosó párhuzamos találkozásánál helyezkedik el. A „Helsinki korridorok” közül az V. folyosó (Velence-Trieszt/Koper-Ljubljana-Budapest-Ungvár-Lviv-Kijev) és a TEN-T hálózat, amely át is halad Szakoly Község közelében.

<sup>5</sup> Forrás: www.utadatok.hu

## Helsinki folyosók és a TEN-T hálózat Magyarországon



### Országos szerepkör

A település az Országos Területfejlesztési Konceptióban a vidékes térségek közé tartozik. A község térszerkezetét a 4-es számú főút határozza meg, de ennek ellenére jelentős mértékben fejlesztésre szorulnak a település utcái. Szakoly biztosítja lakosságának a közszolgáltatásokat, az egészségügyi és szociális ellátásokat, így e funkciók fenntartása és fejlesztése elengedhetetlen. A település nem rendelkezik országos szerepkörrel, de a környék fejlődésére, felzárkóztatására jelentőséggel bírhat. A község szerepe, amit az országos közlekedéshálózatban betölt, az egyes ágazati koncepciókat integráló Országos Területrendezési Terv (OTrT) alapján a következőképpen foglalható össze:

- Az V. Helsinki folyosó részeként az M3-as autópálya keresztülhalad a megye területén, nyomvonala (Polgár) – Nyíregyháza – Vásárosnamény – (Ukrajna) településeket érinti.
- Főútvonal nem érinti közvetlenül a települést.
- A település közvetlen elérhetőségét biztosító utak:
  - 4913-as összekötő úton (Balkány – Nyirmihálydi),  
Jelenleg a település központi belterületének úthálózatán keresztülhaladó átmenő fogalom még elviselhető nagyságú, a jövőbeni fejlesztések hatására azonban várhatóan növekszik a település forgalmi terhelése, így szükségessé válik egy közlekedési gyűrű kiépítése Szakoly települése körül.
- Főút tekintetében a Szakolyt közvetve érintő tervezett fejlesztés a Nyíregyháza térsége (M3) – Nyírbátor – Vállaj – (Románia) útvonal kiépítése, mely magában foglalja a Nagykálló – Kállósemjén elkerülőutat. A tervezett útvonal illetve a kialakításra kerülő nemzetközi határátkelőhely jelentős mértékben javíthatja Szakoly kapcsolatát a megyeszékhellyel, és felértékelődne perifériális helyzete is.

A településen, a mezőgazdasági területen tevékenykedő helyi mezőgazdasági vállalkozások aránylag nagy száma, a község mezőgazdaságban betöltött térségi jelentőségű szerepét támasztja alá.

A település jelenleg is tagja a Települési Önkormányzatok Országos Szövetségének. Ezek a kapcsolatok segítenek a központi költségvetési és az Európai Unió támogatásokhoz való hozzájáruláshoz szükséges információszerzéshez, érdekérvényesítéshez.

<sup>6</sup> Forrás: kti.hu

## A rendezés célja

Szakoly Község Önkormányzata a döntött és új településrendezési eszközök készítéséről, az épített környezet alakításáról és védelméről szóló többször módosított 1997. évi LXXVIII. törvény, az „országos településrendezési és építési követelményekről” szóló szintén többször módosított 253/1997. (XII. 20.) Korm. számú kormányrendelet figyelembevételével. A tervezés során „a településfejlesztési koncepcióról, az integrált településfejlesztési stratégiáról és a településrendezési eszközökről, valamint egyes településrendezési sajátos jogintézményekről” szóló 314/2012. (XI. 8.) Korm. rendelet (továbbiakban Kormányrendelet) előírásait alkalmazzuk.

Szakoly 2008. évben készítette el hatályos településrendezési tervét:

- Szakoly Község Önkormányzat Képviselő-testületének 153/2008.(III.29.) önkormányzati határozata a település szerkezeti tervéről;
- Szakoly Község Önkormányzat Képviselő-testületének 7/2008. (III.31.) önkormányzati rendelete a helyi építési szabályzatról és szabályozási tervről.

Az azóta eltelt időben a rendezési terv módosítására több alkalommal került sor, majd végül a Sz.-Sz.-B. Megyei Kormányhivatal 2018. évben hatályon kívül helyezett. Emiatt, illetve az eltelt közel másfél évtized alatt jelentős változások következtek be a jogszabályi környezetben, valamint a település társadalmi, gazdasági és környezeti helyzetében, amely tényezők szükségessé tették új településrendezési terv készítését.

A településfejlesztési koncepcióról, az integrált településfejlesztési stratégiáról és a településrendezési eszközökről, valamint egyes településrendezési sajátos jogintézményekről szóló 314/2012. (XI.08.) Korm. rendelet átmeneti időszakra vonatkozó rendeletei alapján a jelenleg hatályos tervek 2021. december 31-ig használhatók. A 2012. december 31-én hatályban lévő, valamint az OTÉK 2012. augusztus 6-án hatályos településrendezési követelményeinek és jelmagyarázatának figyelembevételével elkészített és elfogadott településrendezési eszköz 2021. december 31-ig alkalmazható. A település fejlesztési időszávjá és a jogszabályi „kényszer” miatt tehát Szakoly Község Önkormányzata Képviselő-testülete új településrendezési terv készítéséről döntött.

A településrendezési tervhez készül a 314/2012. (XI.08.) Korm. rendelet előírásainak és tartalmi követelményeinek megfelelő megalapozó vizsgálat, elkészül a településre a 39/2015. (III. 11.) Korm. rendelet előírásainak megfelelő örökségvédelmi hatástanulmány is.

Mindezek alapján Szakoly Község Önkormányzata a döntött és új településrendezési eszközök készítéséről, az épített környezet alakításáról és védelméről szóló többször módosított 1997. évi LXXVIII. törvény (továbbiakban Étv.), az „országos településrendezési és építési követelményekről” szóló szintén többször módosított 253/1997. (XII. 20.) Korm. számú kormányrendelet (továbbiakban OTÉK) figyelembevételével. A tervezés során „a településfejlesztési koncepcióról, az integrált településfejlesztési stratégiáról és a településrendezési eszközökről, valamint egyes településrendezési sajátos jogintézményekről” szóló 314/2012. (XI. 8.) Korm. rendelet (továbbiakban Kormányrendelet) előírásait alkalmazzuk.

Figyelembe veendő magasabb szintű területrendezési tervek:

- a 2018. évi CXXXIX. törvénnyel jóváhagyott Magyarország és egyes kiemelt térségeinek területrendezési tervnek Országos Területrendezési Terve (OTrT), valamint
- Szabolcs-Szatmár-Bereg megye területrendezési szabályzatáról, térségi szerkezeti tervéről és térségi övezeteiről” szóló 5/2020. (VI.26.) számú önkormányzati rendelet.

Az Országgyűlés 2018. december 12-én elfogadta Magyarország és egyes kiemelt térségeinek területrendezési tervéről szóló 2018. évi CXXXIX. törvényt, melynek a területrendezési terveket érintő fejezetei 2019. március 15-től hatályba léptek.

A településképi védelméről szóló 2016. évi LXXIV. tv. rendelkezéseinek megfelelően 2017. év folyamán elkészült Szakoly Településképi Arculati Kézikönyve, valamint Szakoly településképi rendelete, melyet Szakoly Község Önkormányzata Képviselő-testületének 2/2018.(I.25.) sz. rendeletével fogadott el.

**A rendezés oka**

Az építési jogszabályok az előző településrendezési terv óta számos elemükben, 2013. január 1.-től pedig alapvetően megváltoztak. Módosított építési törvény lépett életbe, amelynek kapcsán megváltoztak a végrehajtáshoz kötődő rendeletek és az OTÉK is. A településrendezési tervek tartalmáról és az egyeztetési eljárásról hatályba lépett „a településfejlesztési koncepcióról, az integrált településfejlesztési stratégiáról és a településrendezési eszközökről, valamint egyes településrendezési sajátos jogintézményekről” szóló 314/2012. (XI. 8.) Korm. rendelet előírásai új jelkulcsrendszert vezettek be. Az előző jogszabályok szerint készült tervek 2021. december 31.-ig lesznek használhatók. Az Országos Területrendezési Tervről szóló 2003. évi XXVI. törvényt (továbbiakban: OTTrT törvény) az Országgyűlés 2003-ban fogadta el. A törvény első átfogó módosítására 2008-ban került sor. Az OTTrT törvény 29. §-a úgy rendelkezik, hogy a terv felülvizsgálatát legalább 5 évente el kell végezni. Ennek megfelelően a törvény soron következő módosítása 2013-ban megtörtént: az Országgyűlés a módosító javaslatot 2013. december 9-én elfogadta. Az Országgyűlés 2018. december 12-én elfogadta Magyarország és egyes kiemelt térségeinek területrendezési tervéről szóló 2018. évi CXXXIX. törvényt, amelynek területrendezési és településrendezési terveket érintő fejezetei 2019. március 15-től hatályosak.

Szabolcs-Szatmár-Bereg Megye Közgyűlésének, „Szabolcs-Szatmár-Bereg megye területrendezési szabályzatáról, térségi szerkezeti tervéről és térségi övezeteiről” szóló 5/2020. (VI.26.) számú önkormányzati rendelete, és a „Szabolcs-Szatmár-Bereg Megye Területrendezési Tervéhez kapcsolódó ajánlásokról” szóló 54/2020. (VI.25.) önkormányzati határozata szól a hatályos MTrT-ről. Ennek felülvizsgálatát követően, 2020-ban hatályba lépett. A területrendezési terv és a településrendezési terv összhangját igazoló munkarészt, illetve vizsgálatot – mint a módosítás kötelező alátámasztó szakági munkarészét (vizsgálati térképet, leírást) – a megyei tervi tervvel összhangban kell elkészíteni. A fenti jogszabályok, valamint a Község életében, lehetőségében – az előző terv óta – történt változások tették szükségessé Szakoly Község településrendezési tervnek hatályos jogszabályok szerint történő elkészítését. Az Étv. szerint – a településrendezés alapvető célja, hogy a települési környezet rendezettebbé, azaz komfortosabbá, működőképesebbé, egészségesebbé, biztonságosabbá és esztétikusabbá váljon. A területen védett értékek találhatóak, számos településrész arculata védendő, emellett több lakóház helyi védelemre javasolt, melyet az értékvédelmi rendelet már kezel, illetve a kialakult településszerkezet is megőrzendő, ezek megfelelő kezelése, településrendezési eszközökkel megoldható védelme a területen a helyi építési szabállyal lesz teljes.

Fontos szempont továbbá, hogy a település déli részén naperőmű kiépítését tervezik, melyhez külön szabályozási terv és HÉSZ készül, mivel jelenleg nincs a településnek hatályos helyi építési szabályzata.

**A településrendezés eszközei**

A településrendezés fontos eszközei a jóváhagyott településfejlesztési koncepció, illetve a településszerkezeti terv, a helyi építési szabályzat és a szabályozási terv, mely utóbbi csak a település adott részterületére készül.

**A település teljes közigazgatási területére készül:**

A felsoroltak közül a **településfejlesztési koncepció** készül, melyet a Képviselőtestület határozattal hagyja jóvá. Az elfogadásra kerülő településfejlesztési koncepció meghatározza a Község hosszú távú fejlesztésének tartalmát és irányait. Felvázolja a Község jövőképét, a fejlesztendő ágazatokat, a fejlesztések mértékét. Mivel a Kormányrendelet 2.sz. melléklete teljesen új tematikát adott ki az elkészítésére, ezért új koncepció elkészítése vált indokolttá.

**A település teljes közigazgatási területére készül:**

A **településszerkezeti terv és leírás** határozza meg a település térszerkezeti alakításának lehetőségeit, az esetleges védelmek lehetőségeit és jövőbeni fejlesztések térbeli irányait. A településszerkezeti terv rögzíti az egyes területrészek felhasználási módját, a település működéséhez szükséges szerkezetet alakító infrastruktúra elemeknek a település szerkezetét meghatározó térbeli kialakítását és elrendezését. A település szerkezeti terve az országos és térségi érdek, területrendezési tervek, valamint a szomszédos települések rendezési terveinek figyelembevételével készül. Célja a környezet állapotának javítása, vagy legalább szinten tartása. Szakoly településszerkezeti tervének alapját a hatályos településszerkezeti terve, valamint annak módosításai adják, ehhez képest jelennek meg jelen településszerkezeti tervben a feltüntetett változások.



A településszerkezeti terv feladata, hogy a településfejlesztési koncepcióban megfogalmazott települési stratégiai célok által indukált fejlesztési elképzelések számára biztosítsa a területfelhasználás lehetőségét, illetve ott, ahol indokolt biztosítsa a jelenlegi használat a természeti és épített környezet értékeinek védelmét. A településszerkezeti terv ennek megfelelően az egyes területfelhasználási egységeket beépítésre szánt és beépítésre nem szánt területekre osztja, függetlenül attól, hogy a belterülethez tartoznak, vagy a külterület részei. A besorolás indokoltságát a hatályos településszerkezeti és szabályozási terv elhatározásai, önkormányzati fejlesztési elképzelések és a településfejlesztési koncepció (TFK) határozza meg.

A településszerkezeti terv egyes a besorolásainál, elnevezéseinél természetesen figyelembe vettük a jogszabályi környezet változásait, valamint Magyarország és egyes kiemelt térségeinek területrendezési tervéről szóló 2018. évi CXXXIX. törvény (továbbiakban: OTvT) és a Szabolcs-Szatmár-Bereg Megyei területrendezési terv követelményeiben meghatározott, a térségi területfelhasználási kategóriákra és megyei övezetekre vonatkozó szabályokat. A település szerkezetét meghatározó hálózati és infrastruktúra elemek jellemzően önálló, közlekedési elemként, közmű elemként kerülnek megjelenítésre. A településszerkezeti terv tartalmazza az egyes területekre vonatkozó védelemmel (védőterületek, védősávok, művi értékvédelem, örökségvédelem, természetvédelem stb.) és korlátozással érintett területeket, meghatározva a más jogszabállyal érvényesülő elemeket is.

### **A település részterületére készül:**

A településszerkezeti tervet követő **Helyi Építési Szabályzat** és **Szabályozási Terv** célja a településfejlesztési koncepció és településszerkezeti terv átfogó elhatározásainak jogi eszközökkel történő érvényesítése, azaz az egyes telkek használatának, beépítésének, a természeti, táji és épített környezeti értékek védelmének, és a környezetvédelem követelményeinek jogi szabályozása. Helyi Építési Szabályzatot és a szabályozási tervet, a településszerkezeti terv alapján a települési önkormányzat képviselő-testülete dolgoztat ki, és rendelettel állapít meg.

Az új TRT. készítésének célja Szakoly Község épített és természeti környezetének fejlesztése, alakítása, megőrzése, az értékvédelem és a fenntartható fejlődés szempontjainak figyelembe vételével. A településrendezés során biztosítani kell a területeknek a közérdeknek megfelelő felhasználását a jogos magánérdekekre tekintettel, az emberhez méltó környezet folyamatos alakítását, értékeinek védelmét, az alábbi szempontok szerint:

- Törekedni kell a településszerkezet hagyományos jellegének megőrzésére, fenntartására. Ennek érdekében a már kialakult utcaszerkezetet, teleszerkezetet kell továbbvinni. Az új fejlesztési területek kialakítása során törekedni kell a meglévő településszerkezet jellegéhez történő illeszkedésre, elsősorban a már kiépült belterületekhez kapcsolódóan. A településszerkezet kialakításánál figyelmet kell fordítani arra, hogy megteremtődjön a település különböző funkciójú területei közötti összhang.
- A településen található épített környezeti értékek védelme érdekében készíteni kell egy részletes elemzést, az arculati kézikönyvre és az értékvédelmi rendeletre alapozva, amely meghatározza az értékvédelemben érintett területeket és épületeket. Ezen területek esetében, a szabályozás során, biztosítani kell a meglévő értékek megmaradását, valamint törekedni kell az esetlegesen megbomlott egyensúly visszaállítására. E feltételeket elérni, egy aktualizált, mai viszonyokat tükröző Örökségvédelmi Hatástanulmánnyal lehet.
- A község központja részleteit tekintve kialakultnak tekinthető, ennek ellenére szükséges a fejlesztése, bővítése, elsősorban a központhoz közel eső, de központi funkciókba mindaddig kevésbé bevont területek kiterjesztése révén.
- A településrendezés eszközeivel is támogatni kell a vállalkozások, családi gazdaságok, falusi turizmus fejlesztését.
- Az árutermelésre kevésbé alkalmas mezőgazdasági területeken ösztönözni kell az erdősítéseket.
- Biztosítani kell az országos jelentőségű védett természeti területek védelmét. A helyi jelentőségű védett természeti területek védetté nyilvánítása a községi önkormányzat hatáskörébe tartozik. Ezért a szemléni tájkép, tájkarakter, a még megmaradt természeti értékek védetté nyilvánításával kell bizonyítani a település elkötelezettségét, a természeti környezet védelme, a táj fenntartható fejlesztése iránt.
- Idegenforgalmi és turisztikai célú fejlesztésre területeket kell biztosítani a település belterületén, vagy annak közvetlen környezetében. Kiemelten fontos ezek területének biztosítása, valamint az ehhez kapcsolódó szállás és vendéglátó létesítmények elhelyezése.

- A termőföldek védelme, a tájkarakter megőrzése szempontjából elsősorban a meglévő mezőgazdasági majorok területén kell biztosítani az üzemközpontok koncentrált kialakíthatóságát, fejleszthetőségét. A történelmi gazdasági hagyományoknak megfelelően lehetőséget kell adni a tanyás gazdálkodás fejlődéséhez, ezért a településrendezési tervnek biztosítania kell a tanyagazdaságok számára az építési lehetőségeket. A tanyai lakóépületek számára meg kell különböztetni azokat az övezeteket, ahol a gazdasági épületek és lakóépületek koncentráltan, jól megközelíthető infrastruktúrával jól ellátható, településközi területeken kialakíthatók.

A TRT. meghatározza a Község átfogó fejlesztését szolgáló célkitűzéseket, az azokhoz kapcsolódó részcélokat, valamint a célok értelmezését az egyes településrészekre. A 2020-2026-os európai uniós tervezési időszakra való felkészülésben fontos szerepe van a megfelelő módon előkészített, megalapozott területi terveknek, így a településfejlesztési koncepciónak és az integrált településfejlesztési stratégiának. A tervezési folyamat tétje jelentős:

- egyrészt a most kijelölendő irányok hosszú távra meghatározzák a község fejlődését, jövőjét;
- másrészt jelentős mértékben függ a tervezés sikerétől, hogy a 2020-2026-as EU-s tervezési időszakban rendelkezésre álló forrásokat mennyire hatékonyan és eredményesen tudja a Község felhasználni.

A TRT kidolgozását kidolgozását egy részletes megalapozó vizsgálat (helyzetfeltárás, helyzetelemzés, helyzetértékelés) előzte meg. A megalapozó vizsgálat – számszerűsített adatokra, tényekre, tendenciákra támaszkodva – bemutatja a Község gazdasági és társadalmi folyamatait, legfőbb erősségeit, adottságait, valamint gyengeségeit, problémáit. A koncepcióban kijelölt fejlesztési irányok a megalapozó vizsgálatban feltárt adottságok és a hosszú távon elérni kívánt állapot közötti utat jelölik ki. Szakoly Község rendezési tervét a település széles nyilvánossága bevonásával kell újra gondolni. Ez a biztosítéka annak, hogy olyan fejlesztési tervek kerüljenek a rendezési tervbe melyek a település jövőjét, hosszú távú fejlődését és fejlesztését szolgálják. Ezek lehetnek:

- a térségi kapcsolatok erősítése,
- a település fejlesztésének összehangolása a megyei és térségi fejlesztési elképzelésekkel,
- a munkahelyteremtés,
- az építészeti arculat, a még meglévő építészeti értékek megőrzése (településközpont)
- fontos helyen szerepel az idegenforgalom, a turizmus fejlesztése
- a népesség számának szinten tartása ill. lehetőség szerinti emelése,
- a település megtartóerejének, a település potenciáljának növelése, ifjúságmegtartó, családbarát programok kidolgozása és megvalósítása, ennek keretében kedvezményes áron építési telkek biztosítása (kiemelt figyelemmel a több gyermekes családokra),
- a szolgáltatások fejlesztése,
- a természeti környezet fejlesztése, a belterületi zöldfelületek igényes kialakítása, a belterületől délre szabadidős park további fejlesztése, bővítése, a közeli települések, térség adta lehetőségek kiaknázása,
- a környezetvédelem, a környezetterhelések minimalizálása, az emberközpontú környezetszemlélet érvényre juttatása, a vidéki életforma népszerűsítése.

## Településrendezési dokumentumok ütemezése

### I. ütem - Előkészítő feladatok

Alaptérképek tervi alapanyagok beszerzése, előállítás, előzetes egyeztetési dokumentáció.

### II. ütem - Vizsgálatok készítése (teljes közigazgatási területre készül)

A részletes vizsgálat, mely egy-egy szakterület témába vágó eddigi vizsgálati, elemző munkáit gyűjti össze, ill. egészíti ki. Célja a települési adottságok sokoldalú aktuális feltárása, a települési önismeret elősegítése, a terveket befolyásoló elemek, ismeretek – tervezést támogató rendszerezése, valamint a fejlesztési, rendezési szándékok összegyűjtése, rendszerezése.

### III. ütem – Településfejlesztési koncepció készítése.

A településfejlesztési koncepciót a képviselőtestület határozattal fogadja el.

### IV. ütem - Településszerkezeti terv készítése (teljes közigazgatási területre készül)

Két szakaszban

- az egyeztetési dokumentáció,
- jóváhagyási dokumentáció (az egyeztetések – hatóságok, érdekelt államigazgatási szervek, civil szervezetek stb. – lezárását követően a szükséges, ill. indokolt átvezetések tartalmazza) a második szakaszban kerül dokumentálásra. A településszerkezeti tervet a képviselőtestület határozattal fogadja el.

V. ütem - Szabályozási terv és a helyi építési előírás készítése (a település részterületére készül)

Két szakaszban készül,

- egyeztetési dokumentációként,
- jóváhagyási dokumentációként.

Jóváhagyás a testület részéről rendelettel történik.

**Tervezési alaptérkép**

A területfejlesztési koncepció, a területfejlesztési program és a területrendezési terv tartalmi követelményeiről, valamint illeszkedésük, kidolgozásuk, egyeztetésük, elfogadásuk és közzétételük részletes szabályairól szóló 218/2009. (X. 6.) Korm. rendelet módosításával a területrendezési tervek kidolgozásának szabályai kibővültek. A jövőben e területrendezési tervek készítése vagy módosítása előtt a területrendezésért felelős miniszter vagy felhatalmazása alapján, a Lechner Tudásközpontot jelölte ki térképi adatszolgáltatásra..



Alaptérkép – A készítendő településszerkezeti tervhez



A térítésmentes adatszolgáltatás feltétele, hogy az írásbeli kérelemhez mellékelni kell a településrendezési terv kidolgozásáért felelős szervnek (önkormányzat képviselő-testülete) a terv készítésére vagy módosítására irányuló döntését, illetve nyilatkozatát. A településrendezési eszközök, koncepció, stratégia, arculati kézikönyv és a településképi rendelet elkészítése és módosítása előtt, az annak elkészítésére jogosult szerv – vagyis a polgármester – írásos megkeresésére szolgáltatja a legfrissebb EOV rendszerű adatokat 15 napon belül. Az adatokat térítésmentesen igénylő megyei vagy települési önkormányzat azokat kizárólag a döntésében meghatározott feladat kidolgozására szerződött félnek adhatja át, az adatok felhasználására vonatkozó szerződés alapján [334/2017. (XI. 9.) Korm. rend. 1. §, 5. §; 218/2009. (X. 6.) Korm. rend. 11/B. §; 314/2012. (XI. 8.) Korm. rend. 28/A. §]. 2020. év folyamán Szakoly polgármestere megkérte a település digitális alaptérképét. A település rendezési terve e térképen készül.



Alaptérkép – A készítendő szabályozási tervhez

### A rendezés várható hatásai

Szakoly Község eszközeinek elkészítését követően, a hatályba lépésétől a fentebb említett fő problémacsoportok rendezése várható, azaz településszerkezeti, településképi és épített értékek megfelelő kezelésének, megőrzésének elősegítése, valamint a tervezett fejlesztési elemek kialakítása, az értékes településszerkezet megtartása mellett. A településrendezési terv elkészítését követően, és annak eredményeképpen a Község települési területének szerkezete a korábban jóváhagyott tervekhez képest módosulni fog, ugyanakkor az így kialakuló településszerkezet racionális és rendezett lesz. A település arculata egyedi marad, a települési környezetvédelmi szempontok érvényre juttatásához szükséges településszerkezeti elemek is megvalósulnak. A fentiekben túl az önkormányzat, településrendezési eszközök segítségével kívánja a munkahelyteremtő vállalkozó funkciót erősíteni a településen, ezért jelenlegi módosítások célja a nemcsak a települési lakosság településrendezési javaslatainak tervi megfogalmazása, hanem a gazdasági célú tevékenység építészeti-műszaki kereteinek véglegesítése, illetve a szükséges infrastrukturális és környezetvédelmi beruházások feltételeinek biztosítása.



Fontos szempont, hogy az önkormányzat, a település lakói és a tervezők szorosan együttműködve, együtt tervezve, közösen készítsék el a településrendezési eszközöket. Igények a lakosság részéről is jelentkeztek, és a tervezés folyamán jelentkezhetnek. A tervezés során a végső cél minden esetben a települési környezet minőségének és a települési lakosság életminőségének javítása legyen. Ez az időszak az egyeztetés időszaka, az önkormányzatnak igen nagy felelőssége és sok feladata van abban, hogy a tervet a település lakói magukénak érezzék, valóban úgy gondolják, hogy a terv értük van, és az ő céljaikat tükrözi. Az igények ütköztetésénél elsődleges cél a közösségi érdek megfogalmazása. Az önkormányzat feladata: A terv készítésének megkezdéséről, és a tervezett fejlesztésekről tájékoztatni az érintett lakosságot a partnerségi szabályzat szerint. A településrendezési terv készítése során nem kerültek kialakításra olyan dokumentált alternatívák, amelyek környezeti hatásaikban jelentősen különböznek, hanem konzultatív tervezési folyamat részeként, a változtatási elképzelések folyamatos mérlegelése alapján alakult ki a dokumentált tervállapot, amely ennek következtében nem tartalmaz a környezetre veszélyes, illetve azt aránytalanul terhelő javaslatokat.

A településrendezési terv a területeket sorolja be valamilyen tervezett területfelhasználásba. Általánosságban egyetlen területfelhasználásról sem állítható, hogy környezetterhelő és az sem, hogy milyen mértékben. A környezetterhelés az ott lehetőségessé váló tevékenységből fakad, amire viszont a településrendezési tervnek korlátozottan van ráhatása, a HÉSZ tevékenységet közvetlenül nem szabályozhat. Bármely területfelhasználásban folyó tevékenység (legyen az akár vegyes, lakó, vagy közlekedési, stb.) lehet környezetterhelő, vagy akár környezetbarát is. Egy-egy területfelhasználáson, az övezetre vonatkozó építési előírások teljesítése esetén, akár többféle tevékenység is megjelenhet, melyek akár folyamatosan is változhatnak, s a környezetre gyakorolt hatásuk tekintetében időben és térben is változatos képet mutathatnak.

Bizonytalansági tényező az is, hogy a rendezési terv csak lehetőségeket biztosít arra, hogy a különböző területeken, a tervezett új terület-felhasználások megvalósuljanak. A tényleges megvalósulás már többnyire a piaci résztvevőkön, a gazdasági élet szereplőin, a hatóságokon vagy a lakosságon múlik.

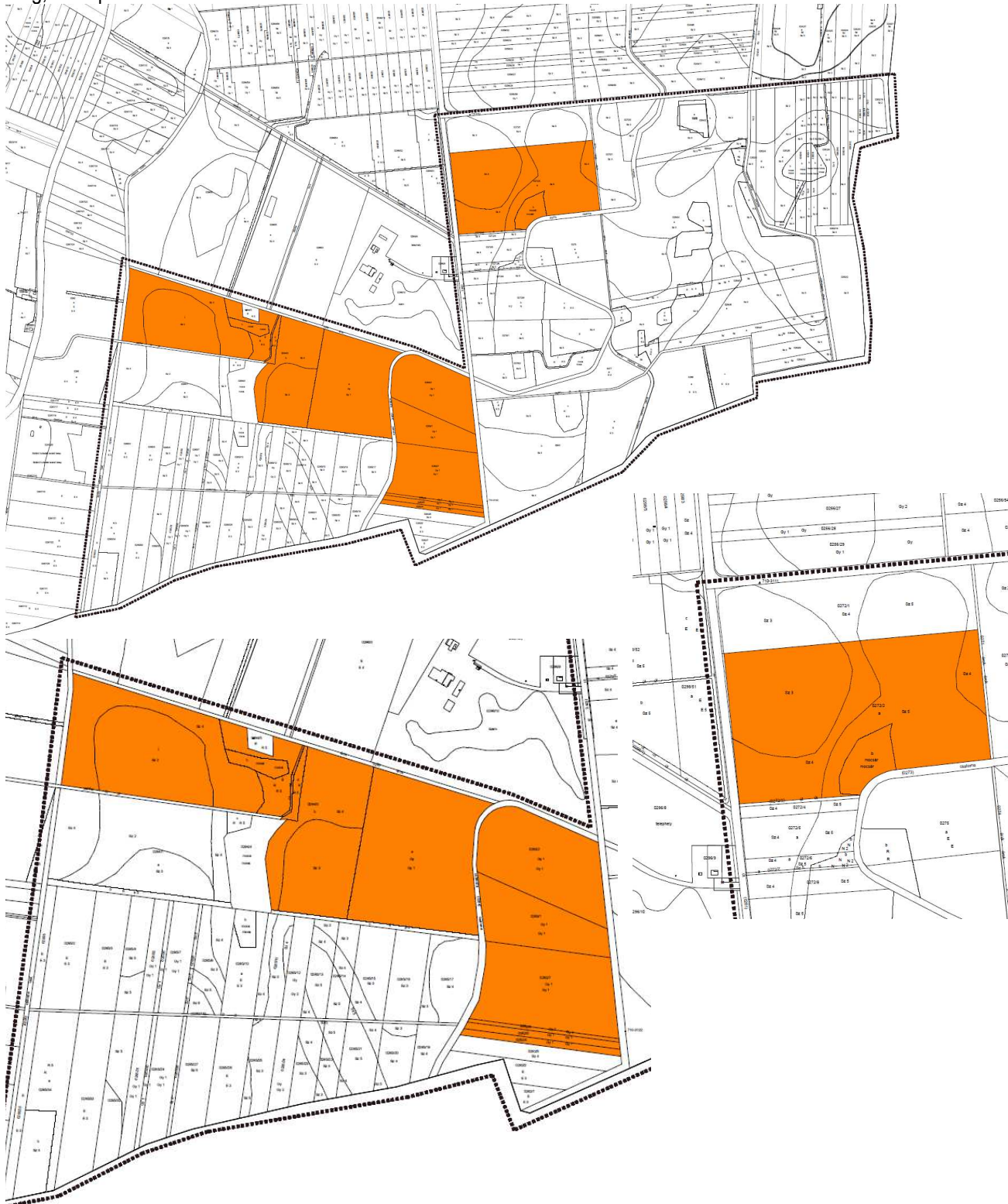
E metodikai korlátokból adódó bizonytalanságokat változó mértékben szűkíthetik a HÉSZ előírásai, amelyek építési szabályozást tartalmaznak.

Feltárássra kerülnek a terv megvalósítása esetén a környezeti hatást kiváltó tényezők, a várható környezeti hatások. Megállapítható, hogy a településrendezési terv (megvalósítása) várhatóan nem idéz elő jelentős környezeti hatásokat, továbbá káros környezeti hatásokat, valamint, hogy a terv a tervezés adta kereteken belül, a településszerkezet, az övezeti rendszer, illetve a szabályozási előírások differenciált kialakításával, a várhatóan fellépő környezeti hatásokat ismerteti és kezelésükre megfelelő intézkedéseket ad. Így a fennálló káros hatások mérséklésére is javaslatokat, előírásokat fogalmaz majd meg.

**A tervben javaslatként megfogalmazandó fejlesztések és rendezések összességükben előreláthatóan nem generálnak rendkívüli környezeti hatásokat, amelyek különleges környezetvédelmi intézkedések előírását tennék szükségessé.**

**A település részterületére készül:**


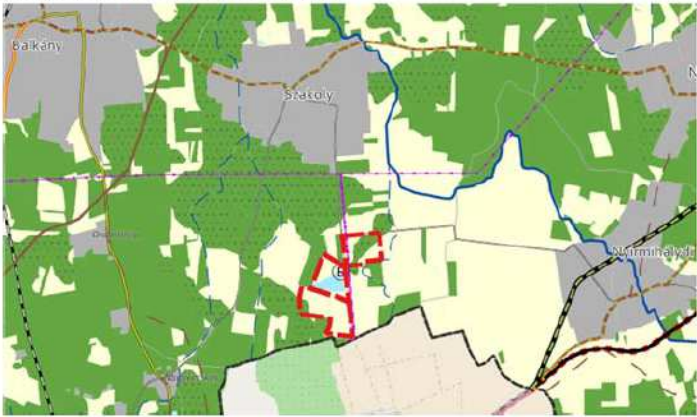
A településszerkezeti tervet követő **Helyi Építési Szabályzat** és **Szabályozási Terv** célja a településfejlesztési koncepció és településszerkezeti terv átfogó elhatározásainak jogi eszközökkel történő érvényesítése, azaz az egyes telkek használatának, beépítésének, a természeti, táji és épített környezeti értékek védelmének, és a környezetvédelem követelményeinek jogi szabályozása. Helyi Építési Szabályzatot és a szabályozási tervet, a településszerkezeti terv alapján a települési önkormányzat képviselő-testülete dolgoztat ki, és rendelettel állapít meg, a település déli részterülete vonatkozásában:




Tervezési terület – készítendő szabályozási terv és HÉSZ határa (Szakoly: 0272/1-2; 0294/3; 0283/1; 0283/2; 0282/4; 0282/5; 0282/6 és 0282/7 hrsz)



**Részlet a Sz.-Sz.-B. Megyei TrT. módosítás javaslattevő dokumentációból (forrás: Teampannon Kft):**  
 SZABOLCS-SZATMÁR BEREG MEGYE TERÜLETRENDEZÉSI TERV MÓDOSÍTÁSA

III. MÓDOSÍTÁS – SZAKOLYI NAPELEMPARK (ÉS HIBAJAVÍTÁS: A BIOMASSZA ERŐMŰ SAJÁTOS TERÜLETFELHASZNÁLÁSÚ TÉRSÉGÉNEK KIJELEMLÉSE)	
VIZSGÁLATOK	<p>Fejlesztési igény rövid leírása</p> <p>A MontEnergy-East Kft. Szakoly község közigazgatási területén 23 MW teljesítményű napelemparkot tervez kialakítani, amely 51,4 ha-t érint.</p>
VIZSGÁLATOK	<p>Érintett település helye a nagytárségi kapcsolatrendszerben</p> <p>Szakoly község a Nyírbátori Járásban helyezkedik el, közvetlenül a Hajdú-Bihar megyei határnál. A KSH 2020-as adatai szerint Szakolyon 2585 fő él (2020. 01. 01.), és a település 4145 ha-os közigazgatási területtel rendelkezik.</p> <p>Nagytárségi rendszerekre közvetlenül nem kapcsolódik a település, ugyanakkor azok hatókörén belül helyezkedik el, hiszen gyorsan elérhetőek a nagyvárosok, Nyíregyháza és Debrecen 30 km-en belül található, az M3 és 471. sz. főút is gyorsan elérhető (15 km-en belül).</p>
VIZSGÁLATOK	<p>Módosítással érintett terület (hrsz, légifotó)</p> <p>Szakoly településen érintett ingatlanok hrsz-e:                      0272/1-2, 0282/4-7, 0283/1-2, 0284, 0294/3</p>  <p style="text-align: center;"><i>Forrás: ESRI Satellite</i></p>
VIZSGÁLATOK	<p>Társégi szerkezeti terv részlete</p> <p>Szakolyt érintő módosítás kivágata:</p> 

<b>VIZSGÁLATOK</b>	Területfelhasználás, térszerkezet vizsgálata	<p>A módosítással érintett területek jelenleg mezőgazdasági használat alatt állnak, a térségi szerkezeti terv nagyrészt mezőgazdasági térségbe sorolja a területeket. A felső területrész egy része erdőgazdálkodási térségbe sorolt, amely az övezeti rendszer alapján erdőtelepítésre javasolt területtel érintett. Országos Erdőállomány Adattár részét képező erdőterület nem érinti.</p> <p>A két fejlesztéssel érintett terület között található a szakolyi biomassza erőmű, amely a térségi területfelhasználás szerint mezőgazdasági térségbe és vízgazdálkodási térségbe tartozik. Az erőműnek nem került kijelölésre sajátos területfelhasználású térség, a területe mezőgazdasági térség és vízgazdálkodási térségbe sorolt. A kb. 20 ha-os területnek javasolt kijelölni a sajátos területfelhasználású térséget.</p>
	Műszaki infrastruktúra hálózat érintettsége (közlekedés, energetika)	<p>A tervezési területek az országos és a térségi jelentőségű műszaki infrastruktúra-hálózatok és egyedi építmények elemeit nem érintik. A terület mellett halad el az Újfehértó – Balkány – Szakoly – (Hajdúböszörmény), a Nyírbátor – Szakoly – (Nyíradony) és a Szakoly – (Nyíradony) térségi ellátást biztosító 132 kV-os (meglévő) elosztó hálózat, és itt található a 19,8 MW névleges teljesítményű biomassza erőmű (5-50 MW közötti névleges teljesítőképességű meglévő erőmű) is, melyre az elektromos áram betáplálható.</p>
	Természeti, táji környezet	<p>A tervezési területek a Közép-Nyírség kistáj területén helyezkednek el, országos vagy nemzetközi oltalom alatt álló természetvédelmi területet nem érintenek, nem részei az országos ökológiai hálózatnak. A tájképvédelmi terület övezetével nem érintettek. A működő biomassza erőmű szomszédságában tervezett északi napelempark a 4913. sz. mellékútról a megszakadó fás szegélyek nyomán feltárul.</p>
	Épített környezet, örökségvédelem	<p>A fejlesztéssel érintett területeken beépítés, műemlék nem található, az 52688 azonosítójú "Kígyós-rét" régészeti területet kis mértékben érinti.</p> 



III. MÓDOSÍTÁS – SZAKOLYI NAPELEMPARK (ÉS HIBAJAVÍTÁS: A BIOMASSZA ERŐMŰ SAJÁTOS TERÜLETFELHASZNÁLÁSÚ TÉRSÉGÉNEK KIJELÖLÉSE)

MEGALAPOZÁS	Térségi szerkezeti terv módosításának javaslata	 <p>A módosítással összefüggésben a területrendezési szabályzat 2. mellékletét szükséges módosítani. <i>(országos és térségi jelentőségű műszaki infrastruktúra-hálózatok és egyedi építmények térbeli rendje szempontjából meghatározó települések)</i></p>
	Övezeti rendszer módosításának szükségessége	Nincs szükség az övezeti rendszer módosítására. A termőréteg fennmaradásával nagytávon az erdősítés vagy mezőgazdasági hasznosítás lehetősége fennmarad. Az elektromos hálózatra történő betáplálásra tekintettel a napelemparkok létesítése helyhez kötött beruházásnak minősül. Az országos ökológiai hálózat ökológiai folyosóján a tervezett módosítások az ökológiai kapcsolatok működését nem akadályozzák. A tervezett módosítás összhangban van a Nyírségi vegyes tájgazdálkodási és turisztikai övezet rendelkezéseivel.
	Változás rövid leírása	<p>A napelempark elhelyezésére szükséges területek mezőgazdasági- és erdőgazdálkodási térségből sajátos területfelhasználású térségbe kerülnek átsorolásra, melyre tervezett kiserőmű jel kerül beillesztésre. Ez lehetővé teszi a településrendezési eszközök módosítását és a napelempark elhelyezését.</p> <p>A tervezett napelemparkok szomszédságában található a szakolyi biomassza erőmű, amely több, mint 20 ha-on működik, az erőmű mellett lévő tó (Bábaréti-tó), annak működéséhez kapcsolódik (tűzi víz tározás). A jogszabályok szerint a működő erőmű teljes területét sajátos területfelhasználású térségbe kell sorolni (területe meghaladja az 5 ha-t), ezért pótlólag ez megtörténik, beleértve a vízgazdálkodási térséget is.</p>

MEGALAPOZÁS	Módosításhoz kapcsolódó területrendezési szintű szakági javaslatok (érintettség esetén)	
	Tájrendezés, természetvédelem	A tervezett napelemparkok nem érintenek természetvédelmi oltalom alatt álló területet, ökológiai folyosót vagy természetvédelmi szempontból kiemelten kezelendő gyepterületet. A meglévő biomassza erőműhöz kapcsolódó területrendezési korrekció az ökológiai folyosó működését nem korlátozza (engedéllyel létesült). A 4913. sz. út mentén a rálátást tájrendezési eszközökkel javasolt csökkenteni (fás szegély helyenkénti pótlása). A Kállai-főfolyás mentén lévő természetközeli élőhelyek védelméről gondoskodni javasolt.
	Környezetvédelem	A 314/2005. (XII. 25.) Korm. rendelet 3. sz. melléklet 128. pontja alapján 2 ha feletti területfoglalástól a tervezett tevékenységek a környezetvédelmi hatóság előzetes vizsgálatban hozott döntésétől függően környezeti hatásvizsgálatra kötelezett tevékenységek. Területrendezési szinten a várható környezeti hatások nem jelentősek.
	Mező- és erdőgazdálkodás	A napelempark megépítésével a terület mezőgazdasági használata megszűnik. A területet erdőtelepítésre javasolt terület övezete érinti. A napelempark esetleges felszámolása esetén - megfelelő beavatkozásokat követően - a terület mezőgazdasági, vagy erdőgazdasági szempontból hasznosítható.  A térségi szerkezeti terv és övezeti lehatárolás közötti összhangot az övezetre vonatkozó szabály ("javasolt"), valamint a területrendezési tervek időtávlata és a napelempark általános élettartama (25 év vs. 10-15 év) közötti különbség biztosítja.  A tervezett déli napelemparki terület az Országos Gyümölcs Termőhely Kataszter részét képezi (forrás: <a href="https://portal.nebih.gov.hu/adatbazisok-noveny">https://portal.nebih.gov.hu/adatbazisok-noveny</a> ). A napelempark létesítése (beépítésre nem szánt területként) összhangban van a Trtv 13.§-val és a gyümölcsstermesztés térségi jelentőségű övezetével.
	Vízgazdálkodás	A módosítás nagyvízi medret, rendszeresen belvízjárta területet nem érint. A meglévő erőmű kivett területén vízfelület található, az ökológiai hálózat ökológiai folyosójának része, az ökoszisztéma szolgáltatások mellett egyik szerepe a tűzi víz tározása is. Mivel a tó az erőművel egy telken található és az erőmű üzemeléséhez kapcsolódik, ezért a tó területét is sajátos területfelhasználású térségbe kell sorolni.
	Műszaki infrastruktúra-hálózat	A kiserőmű hálózatba való csatlakozása Szakoly 132 kV nevű kapcsolóállomáson keresztül fog történni. A kiserőmű területén létesítésre kerül egy 22/0,4 kV-os transzformátorállomás, mely biztosítja a betáplálhatóságot.  Az országos és megyei jelentőségű hálózat elemei a módosítással összefüggésben nem változnak.
	Épített környezet, örökségvédelem	A fejlesztés kis mértékben régészeti területet érint, amelyet a beruházás megkezdése előtt a vonatkozó jogszabályoknak megfelelően kell eljárni.  A szomszédos biomassza erőmű teljes területe sajátos területfelhasználású térségbe kerül átsorolásra az előírásoknak megfelelően, így biztosítva annak megfelelő területhasználatát.

## **A terület-felhasználási kategóriák lehatárolásai változásainak környezeti szempontú hatásai az adott részterületre vonatkozóan**

A tervezett módosítások **védett természeti területet, emléket** nem érintenek, **Natura 2000 területre** nem terjednek ki. A kapcsolódó ügyiratok alapján káros környezeti hatások nem várhatók, a tervezett tevékenységek nyomán természetvédelmi károkozás nem feltételezhető. A hatósági határozatokban foglalt rendelkezések betartása esetén, a polarizációs fényvisszaverés csökkentésével a repülő rovarok, madarak, denevérek pusztulása elkerülhető.

A tervezett tevékenységek nyomán **táji változások** következnek be. A napelemparkok új antropogén, nagy kiterjedésű tájelemként jelennek meg a tájban, mely a környezetbarát energiatermelésre tekintettel elviselhető hatásnak minősíthető. Tájba illesztéssel (fás szegélyek fenntartásával, telepítésével) a villamosenergiatermelő rendszerekre való rálátás mérsékelhető.

A tervezett módosítások jellemzően **mezőgazdasági térségeket** érintenek. A tervezett napelemparkok területfoglalása nem végleges, esetleges felszámolásukat követően újból használatba vonhatók (a **termőréteg letermelésével, talaj szennyezéssel nem jár**).

A tervezett módosítások nyomán a **felszíni és felszín alatti vizekre** káros hatások nem várhatók. A napelemparkok esetében a mélyfekvésű, belvízveszélyes területeken kedvező vízvisszatartás valósulhat meg, mely klimatikus szempontból kedvező.

A vizsgálatok alapján a tervezett módosítások **épített környezeti értéket** nem érintenek. A hatályos jogszabályok alapján a **régészeti értékek** megfelelő kezeléséről gondoskodni szükséges. A tervezett módosítások **világörökséget vagy világörökség várományos értéket** nem befolyásolnak, **honvédelmi területet** nem érintenek.

A napelemparkok létesítése **ásványvagyon** nem lehetetlenít el (megkutatott ásványvagyon nem érint).

A tervezett módosítások nyomán közvetlen **természeti és ember által előidézett kockázatok** nem várhatók. Közvetett kockázatot jelent az újonnan kialakításra kerülő területhasználatokon az invazív növényfajok elterjedése, mellyel szemben a felelős fellépés elengedhetetlen. A hatósági határozatokban meghatározott rendelkezések betartása esetén a környezeti kockázatok minimalizálhatók a létesítés, működés és felhagyás fázisaiban is.

### **A módosítás hatása a társadalomra, különös tekintettel a településrendszerre**

A sajátos területfelhasználású térségek kijelölése a településrendszerre nincs kedvezőtlen hatással, annak fejlődését nem befolyásolja és nem akadályozza.

Az energiatermelési célú területhasználat (a tervezett napelem rendszer révén) gyakorlatilag nem semmisíti meg, nem bolygatja meg a talajértéket, a szántó műveléshez kötődő flórát és faunát valamelyest módosíthatja. A napelem parkok biológiai értelemben azonban szinte nem is hagynak lábnyomot működésük során. A kutatási eredmények szerint az ilyen létesítmények pozitív hatást gyakorolnak a biológiai sokféleségre mind a növény, mint az állatvilág tekintetében, feltéve, hogy megfelelő gazdálkodási terv készül a megváltozott használatú földterületre.

Azt is megállapították, hogy például az Egyesült Királyságban a napelemek a fokozottan védett területeken is telepíthetők úgy, hogy a megjelenésük ne változtassa meg az élővilág jelenlévő bőségét. Így a telepítésnek vannak kritériumai, amely megtartja a terület természeti, ökológiai értékeit. Egy ilyen beruházás során egyszerű alaprajzú és tömegű, alacsony létesítmények kerülnek elhelyezésre. A beruházás megvalósulása során létrejövő változás nem tekinthető visszafordíthatatlannak (irreverzibilisnek), mivel a kb. 25 éves élettartam lejártát követően a létesítmény elbontásával a korábbi (és a napelem erőmű üzemeltetése során is megtartott talajminőség alapján) területhasználat, mint a szántóművelés és a tájképi környezet teljesen visszaállítható. A létesítmény megszűnése semmilyen idegen anyagot nem hagy a talajban, a talajfelszínen és a tájban.

## A tervezett technológia

A terület-igénybevétel alapján napenergia alapú elektromos áramtermelés fog megvalósulni. Ennek a jelenleg alkalmazott hazai és nemzetközi megvalósítási formái között szerepel a nagy felületű napelem rendszer telepítése. A napelemes erőművek fotovoltaikus termelő cellái (modulok) polikristályos napelem modulok lesznek. Déli tájolásúak, általában 25°-os dőlési szöggel. A fotovoltaikus létesítmény mechanikailag tűzihorganyzott, cölöpölhető kivitelű, földre telepíthető napelem tartó asztalok formájában épül fel. A pannelsorok közé tervezett sortávolság biztosítja, hogy a panelek árnyékmasszkja még részben sem takarja ki a következő sor paneljeit, egyben helyet biztosít a rendszer és az elfoglalt földterület karbantartási, utógondozási munkáihoz.

A beépített termelő cellák egyenként várhatóan 285 Wp beépített teljesítményű napelem modulok első körben sztringekbe rendeződnek. A termelő cellák sorosan kapcsolt egységei alkotnak egy-egy sztringet. Ezt követően a sztringek egy-egy transzformátormentes háromfázisú hálózatba tápláló parkinverterre csatlakoznak. Az inverterek által termelt energiát egy-egy kisebb körzeten belül AC csoportosító szekrények gyűjtik, és ezt követően kábeles csatlakozással továbbítják az új telepítésű transzformátor állomások kifeszültségű elosztóiba. Az erőmű transzformátorai a termelt villamos energiát az erőművi belső kábelhálózatba táplálják be. A következő lépésben a transzformátor állomások egy-egy termelői kábelén keresztül továbbítják a megtermelt energiát a fogadó hálózatba. A napelemekkel termelt villamos energiát az E.ON Zrt. fogadja.

A tervezési területen nyilvántartott védett táji-természeti érték nincs. A természetvédelmi vizsgálat e tekintetben nem állapított meg semmilyen korlátozó tényezőt a terület más célú, pontosabban naperőmű céljára történő hasznosításában. A beruházás megvalósítása során, nincs szükség természetvédelmi kezelési intézkedésekre, vagy kompenzációs intézkedésekre. Tehát a naperőmű telepítésének nincs természetvédelmi akadálya, így a területhasználat változásának sem. A tervezett területhasználat változtatás csupán elvi jellegű, hiszen a megváltozott besorolás (amely feltehetően K-En beépítésre nem szánt különleges energiatermelési övezet lesz) részben átmeneti, másrészt sem a talaj-, a földtani környezetet, sem a terület morfológiáját nem módosítja.

A terület lefolyási viszonyait annyiban érinti, hogy a szükséges mértékű tereprendezés után megszűnnek a vízállásos foltok! Mindezekkel együtt az igénybe vett terület talajkörüzetének életterét úgy változtatja meg a naperőmű telepítése és működése, hogy a rendszeres talajművelés és a vetésforgó átmenetileg megszűnik. A használatban pl. olyan növénykultúrák (mint lucerna) megjelenése tervezhető, amelyek kézi, gépi gondozását, kaszálhatóságát a telepített panelek alsó élének terepszint fölött legalább 50 cm magassága nem korlátozza.

A tájképi illeszkedésben a panelek jelenléte új elem, de szükségszerű velejárója az energiatermelési területhasználatnak. Ez hasonló ahhoz, mint amikor az ország területén megjelentek a villanyoszlopok, a vasút, vagy a víztornyok, rádiótornyok, vagy a nagy mezőgazdasági telepek az építményeikkel. Előnyük az, hogy a talajközeli magasságukkal nem zavarják a madarak általában magasabban húzó repülési sávját. Gyakorlatilag a tervezett új területhasználat és a környezetben lévő területhasználatok között konfliktust eredményező tényező nem merül fel. Az egyébként jelentős terhelhetőségi tartalékokat a naperőmű létesítése az építés időszakában elhanyagolható mértékben veszi igénybe.

Legjelentősebb levegőterhelés az építés, telepítés során várható. A létesítés részben szállítással, részben tereprendezési munkálatokkal jár. A naperőmű építési területe nem tartalmaz bontandó létesítményt, (illegálisan) lerakott hulladékot. A felszint nem fedi növénytakaró, így növényzet irtásra nem kerül sor. A kialakításakor az alapvető földmunkákat kell elvégezni a kiegyenlített, vízállásos helyektől mentes terepszint kialakításához. Az építési hely körzetében várható hatások:

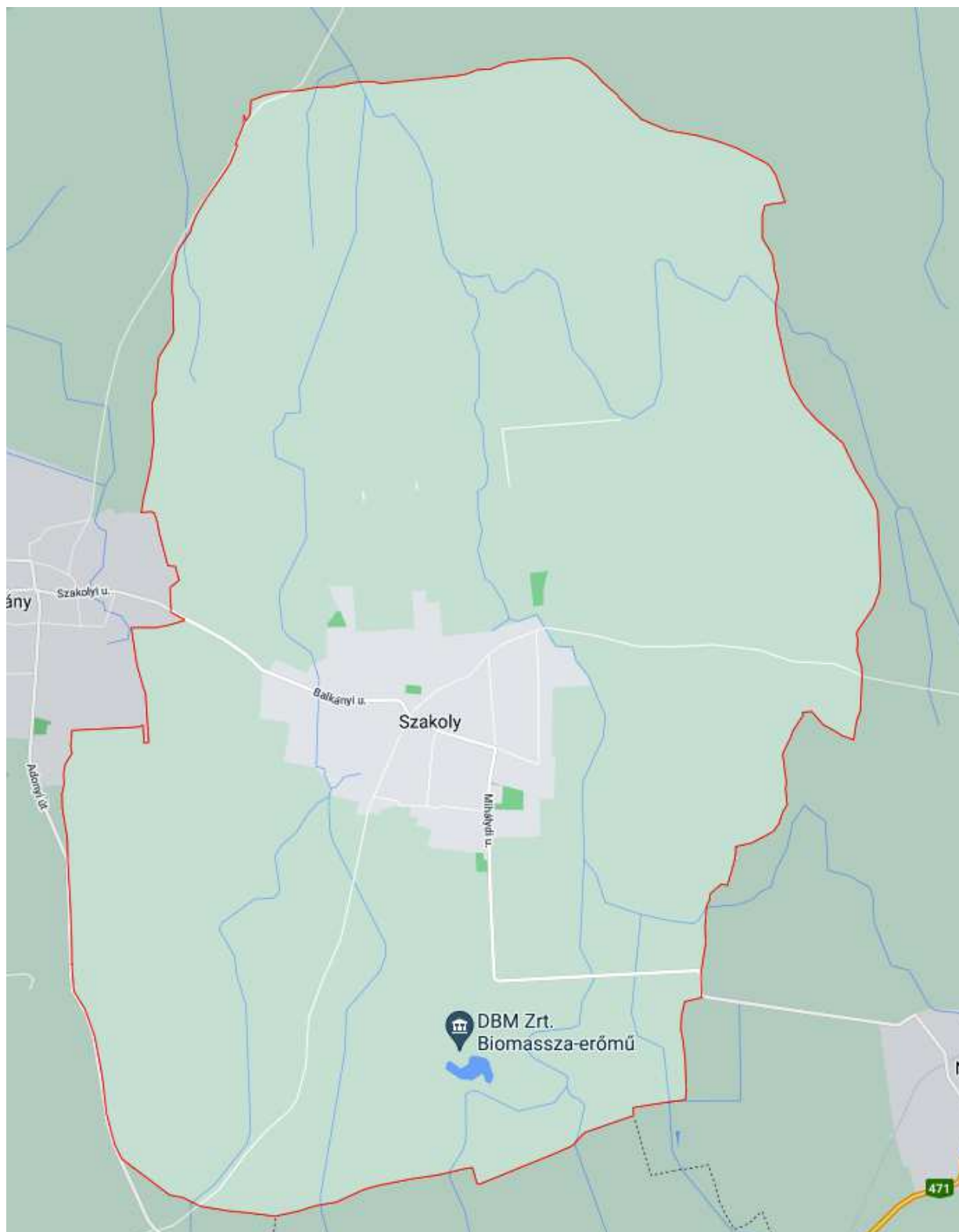
- a földmunkák (tereprendezés, alapozás) során,
- a szállítójárművek szállítási útvonalai mellett jelentkező átmeneti közlekedési emisszióból,
- az építési területen fellépő diffúz szennyeződésekben.

A naperőmű telepítéssel megváltozik a talaj-igénybevétel, amely bizonyos értelemben pozitívumokat is tartalmaz. Előnyök:

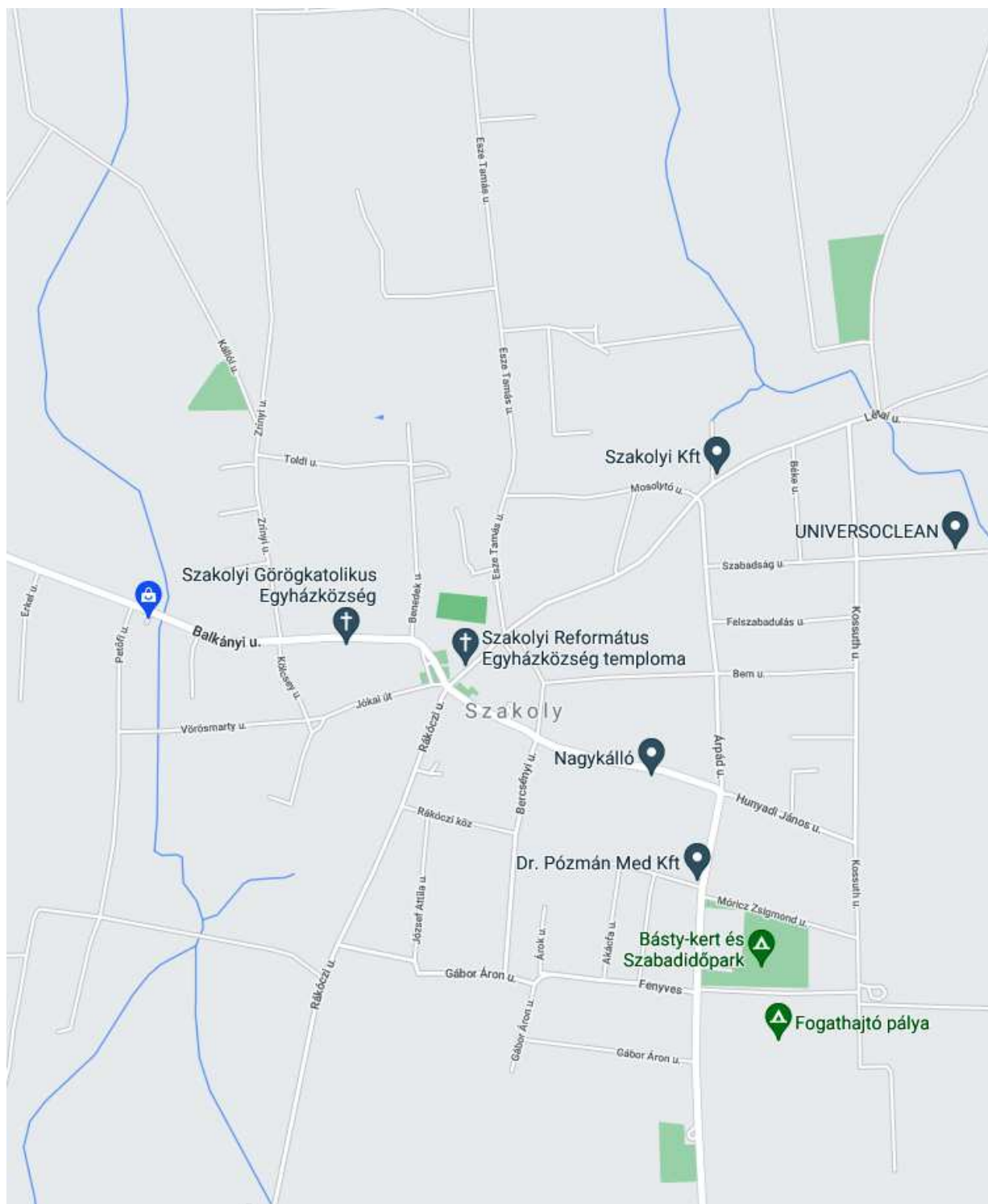
- A talajérték minősége megmarad.
- A talajszerkezeti beavatkozások (talajművelés) megszűnnek, csökken a porterhelés.
- A talaj vegyszer terhelése átmenetileg megszűnik.
- A terepiegyenlítés eredményeként megszűnnek a vízállásos területrészek.



## 5. TÉRKÉPEK



Átnézeti térkép teljes közigazgatási terület (forrás: [www.google.hu](http://www.google.hu))

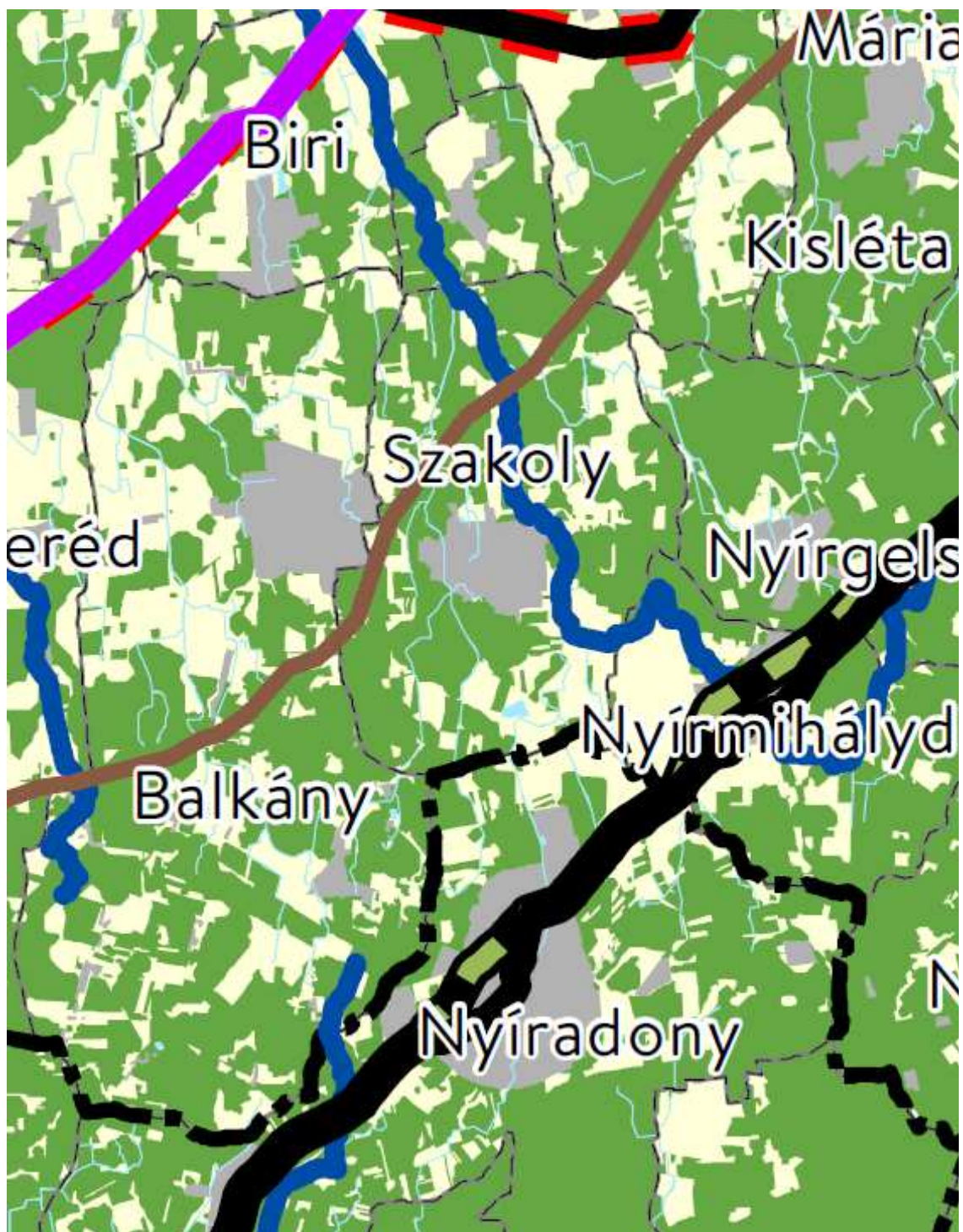


Átnézeti térkép belterület (forrás: [www.google.hu](http://www.google.hu))

## 6. A TERÜLETRENDEZÉSI TERVEKKEL VALÓ ÖSSZHANG

### Országos Területrendezési terv

2019. március 15.-én hatályba lépett Magyarország Területrendezési Terve, melyet Magyarország és egyes kiemelt térségeinek területrendezési tervéről szóló 2018. évi CXXXIX. törvénnyel fogadtak el. A település közigazgatási területét erdőgazdálkodási térségbe, mezőgazdasági térségbe és települési térségbe sorolja. Ezen országos területhasználatok Szakoly Községben a valós területhasználatot fedik le.



Ország szerkezeti terve



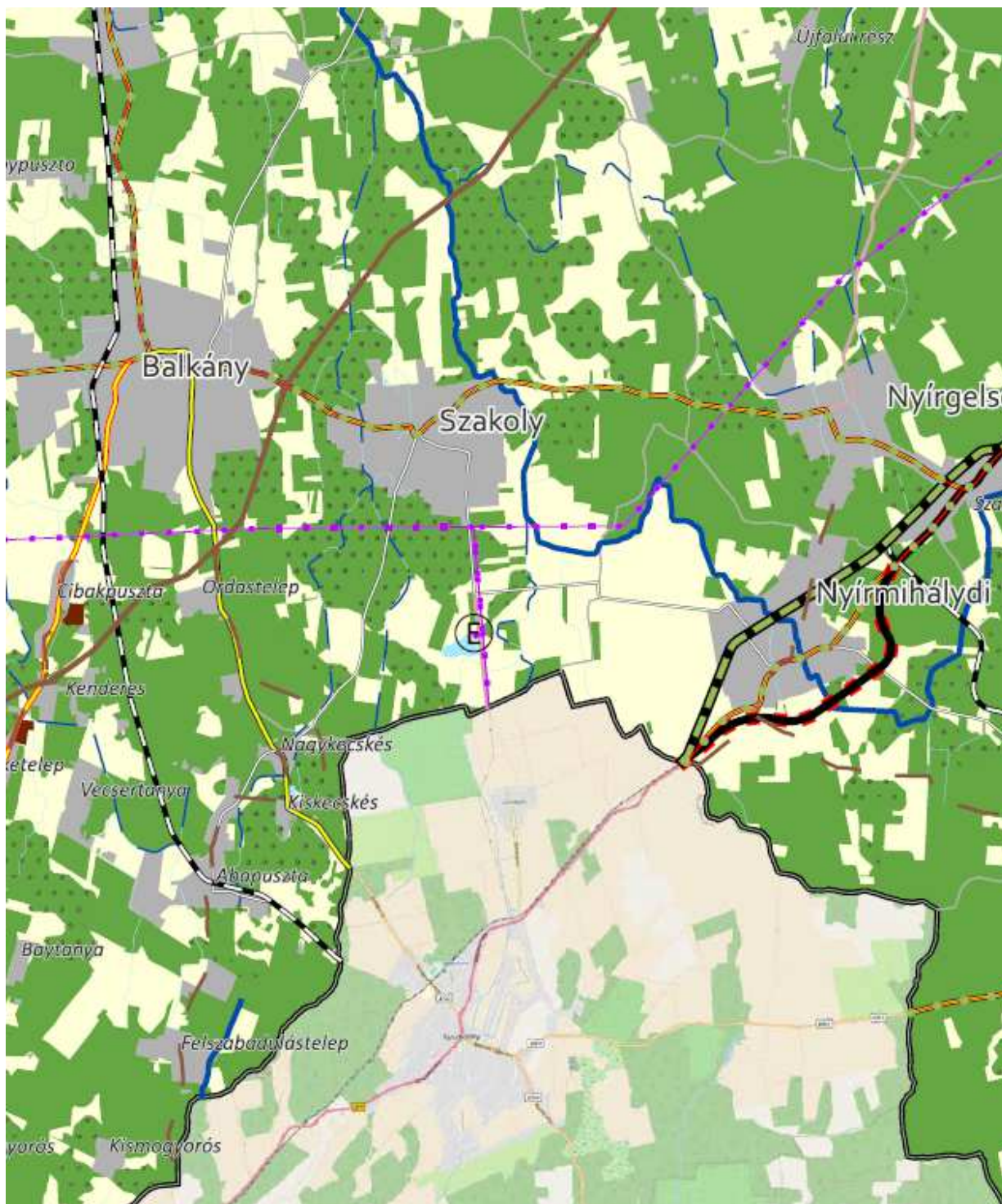
Országos területfelhasználási kategóriák	
	Erdőgazdálkodási térség
	Mezőgazdasági térség
	Vízgazdálkodási térség
	Települési térség
Közlekedési hálózatok és egyedi építmények	
	Gyorsforgalmi út (meglévő)
	Gyorsforgalmi út (tervezett)
	Főút (meglévő)
	Főút (tervezett)
	Nagysebességű vasútvonal (tervezett)
	Egyéb országos törzshálózati vasúti pálya (meglévő)
	Egyéb országos törzshálózati vasúti pálya (tervezett)
	Nemzetközi kereskedelmi repülőtér (meglévő)
	Közös felhasználású katonai és polgári repülőtérre fejleszthető repülőtér (meglévő)
	Országos kerékpárútvonal
	Országos kikötő (meglévő)
	Határkikötő (meglévő)
Energetikai hálózatok és egyedi építmények	
	Atomerőmű (meglévő)
	Atomerőmű (tervezett)
	Egyéb 50 MW vagy annál nagyobb névleges teljesítőképességű erőmű (meglévő)
	Egyéb 50 MW vagy annál nagyobb névleges teljesítőképességű erőmű (tervezett)
	750 kV-os átviteli hálózati távvezeték (meglévő)
	750 kV-os átviteli hálózati távvezeték (tervezett)
	400 kV-os átviteli hálózati távvezeték (meglévő)
	400 kV-os átviteli hálózati távvezeték (tervezett)
	220 kV-os átviteli hálózati távvezeték (meglévő)
	220 kV-os átviteli hálózati távvezeték (tervezett)
	Földgázszállító vezeték (meglévő)
	Földgázszállító vezeték (tervezett)
	Kőolajszállító vezeték (meglévő)
	Termékvezeték (meglévő)
Vízi létesítmények	
	VTT-tározó (meglévő)
	VTT-tározó (tervezett)
	Országos vízkár-elhárítási célú tározó (meglévő)
	Országos vízkár-elhárítási célú tározó (tervezett)
	Kiemelt jelentőségű vízi építmény (meglévő)
	Országos jelentőségű csatorna (meglévő)
	Országos jelentőségű csatorna (tervezett)
	Elsőrendű árvízvédelmi fővédvonal (meglévő)
	Elsőrendű árvízvédelmi fővédvonal (tervezett)
Hulladékgazdálkodási létesítmények	
	Veszélyeshulladék-lerakó (meglévő)
	Veszélyeshulladék-égetőmű (meglévő)
	Radioaktív hulladék-tároló (meglévő)
Alaptérképi elemek	
	Országhatár
	Megyehatár
	Település közigazgatási határa

## Jelmagyarázat

### Szabolcs-Szatmár-Bereg Megye Területrendezési terve

A településrendezési eszközök tervezett módosítását, Szabolcs-Szatmár-Bereg Megye Közgyűlésének, „Szabolcs-Szatmár-Bereg megye területrendezési szabályzatáról, térségi szerkezeti tervéről és térségi övezeteiről” szóló 5/2020. (VI.26.) számú önkormányzati rendelete, illetve „Szabolcs-Szatmár-Bereg Megye Területrendezési Tervéhez kapcsolódó ajánlásokról” szóló 54/2020. (VI.25.) önkormányzati határozata alapján kell elkészíteni.






A területrendezési terv és a településrendezési terv összhangját igazoló munkarészt, illetve vizsgálatot – mint a módosítás kötelező alátámasztó szakági munkarészét (vizsgálati térképet, leírást) – a megyei tervi tervvel összhangban kell elkészíteni.



Megye szerkezeti terve






## Jelmagyarázat:














### Térségi területfelhasználási kategóriák




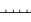

-  Erdőgazdálkodási térség
-  Mezőgazdasági térség
-  Sajátos területfelhasználású térség
-  Vizgazdálkodási térség
-  Települési térség

### Műszaki infrastruktúra elemei









Országos jelentőségű műszaki infrastruktúra-hálózatok és egyedi építmények













-  Gyorsforgalmi út - tervezett
-  Főút - meglévő
-  Főút - tervezett
-  Nagysebességű vasútvonal - tervezett
-  Egyéb országos törzshálózati vasúti pálya - meglévő


-  Országos kerékpárút törzshálózati vonal - meglévő
-  Országos kerékpárút törzshálózati vonal - tervezett
-  Határkikötő
-  750 kV-os átviteli hálózati távvezeték - meglévő
-  750 kV-os átviteli hálózati távvezeték - tervezett
-  400 kV-os átviteli hálózati távvezeték - meglévő
-  400 kV-os átviteli hálózati távvezeték - tervezett
-  220 kV-os átviteli hálózati távvezeték - meglévő
-  Földgázszállító vezeték
-  Kőolajszállító vezeték
-  Termékvezeték
-  A Vásárhelyi-terv továbbfejlesztése keretében megvalósuló vízkár-elhárítási célú szükségátározó - meglévő
-  A Vásárhelyi-terv továbbfejlesztése keretében megvalósuló vízkár-elhárítási célú szükségátározó - tervezett


-  Kiemelt jelentőségű vízi építmény
-  Országos jelentőségű csatorna - meglévő
-  Országos jelentőségű csatorna - tervezett
-  Elsőrendű árvízvédelmi fővédvonal
-  Veszélyeshulladék-égető mű

Térségi jelentőségű műszaki infrastruktúra-hálózatok és egyedi építmények



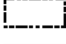

-  Térségi szerepű összekötő út - meglévő
-  Térségi szerepű összekötő út - tervezett
-  Egyéb mellékút
-  Országos vasúti mellékvonal - meglévő
-  Országos vasúti mellékvonal - tervezett
-  Térségi repülőtér
-  Térségi kerékpárútvonal - meglévő
-  Térségi kerékpárútvonal - tervezett

-  Térségi kikötő - meglévő
-  Térségi kikötő - tervezett
-  Kompátkelőhely - meglévő
-  Kompátkelőhely - tervezett
-  Térségi logisztikai központ
-  Kiserőmű - tervezett
-  Kiserőmű - meglévő
-  Térségi ellátást biztosító 132 kV-os elosztó hálózat - meglévő
-  Térségi ellátást biztosító 132 kV-os elosztó hálózat - tervezett
-  Földgázelosztó vezeték - meglévő
-  Földgázelosztó vezeték - tervezett
-  Térségi hulladékkezelők



 1 millió m<sup>3</sup>-t meghaladó és 10 millió m<sup>3</sup>-nél kisebb térfogatú vízkárelhárítási célú tározás és fejlesztési lehetőség - meglévő

 1 millió m<sup>3</sup>-t meghaladó és 10 millió m<sup>3</sup>-nél kisebb térfogatú vízkárelhárítási célú tározás és fejlesztési lehetőség - tervezett

### Alaptérképi elemek

-  Egyéb burkolt út
-  Településhatár
-  Megyehatárok
-  Országhatár

### Tájékoztató elemek

-  Erdőtelepítésre javasolt terület
-  Tervezett településközi összekötő utak



## A Rendelet 2.sz. mellékletében foglaltak biztosítása

### 1. A TERV VAGY PROGRAM MILYEN MÉRTÉKBEN,

- a) szab keretet tevékenységek későbbi megvalósítása lehetőségeinek a tevékenység telepítési helyére, jellegére, méretére, működési feltételeire vagy természeti erőforrás felhasználásának mértékére, helyére, elosztására vonatkozóan:

Az új településrendezési terv a természeti erőforrásokat, a jelenlegi a településen meglévő területhasználatokat is figyelembe véve, azzal összhangban érinti. Környezeti igénybevétel a védelmi intézkedések által nem lesz jelentős.

- b) befolyásol más tervet vagy programot - ideértve azt is, ha az a tervhierarchiában elfoglalt helyéből következik -, azokra vonatkozóan előírásokat, szempontokat tartalmaz, vagy bármilyen más módon hatással lehet másik terv, illetve program tartalmára, megvalósítására:

A hatályos megyei tervvel az összhang biztosított lesz, a módosítás alatt lévő MTrT kapcsán.

- c) fontos a környezeti megfontolások beillesztése szempontjából, különös tekintettel a fenntartható fejlődés elősegítésére:

A tervezett új terv a fenntartható fejlődés elveivel teljes összhangban van.

- d) vonatkozik olyan területre vagy kérdéskörre, ahol környezeti problémák vannak:

Várhatóan nem jelentkeznek környezeti problémák, illetve a megvalósítást követően a környezeti állapotnak a településen javulnia kell.

- e) jelentős a környezettel kapcsolatos közösségi jogszabályok (mint pl. a hulladékgazdálkodással, vízgazdálkodással, vízgyűjtő-gazdálkodással összefüggő tervek, programok stb.) végrehajtása szempontjából:

- f) Környezeti hatással nem kell számolni, visszafordíthatatlan környezeti beavatkozás nem történik.

### 2. A VÁRHATÓ HATÁSOK,

- a) időtartama, gyakorisága és bekövetkezésének valószínűsége, visszafordíthatósága alapján:

Környezeti hatással nem kell számolni, visszafordíthatatlan környezeti beavatkozás nem történik.

- b) összeadódhatnak vagy felerősíthetik egymást:

Nem lesznek egymással összeadódó, felerősítő hatások.

- c) az országhatáron átterjednek:

Országhatáron átterjedő hatással nem kell számolni.

- d) olyan környezeti változásokat idézhetnek elő, amelyek az emberi egészségre, a környezetre kockázatot jelentenek (mint pl. a balesetek okozta változások stb.):

Emberi egészségre, környezetre kockázatot jelentő hatással nem kell számolni. A tervezett új TRT-nek nem lesznek negatív hatásai lesznek ilyen tekintetben.

- e) nagyságrendje és területi kiterjedése alapján (földrajzilag, illetve az érintett lakosság számát tekintve):

Kiterjedése a település és környéke lakossága

- f) olyan területet érintenek, amelyek hazai (országos vagy helyi), közösségi vagy más nemzetközi szintű védeltséget élveznek:

Várhatóan nem jelentkeznek környezeti problémák, illetve a megvalósítást követően a környezeti állapotnak a településen javulnia kell.

- g) feltételezhetően a 4. számú melléklet 3.5.2. és 3.6.2. pontjaiban felsorolt következményeket idézik elő:

A tervezett módosítások javítják a társadalmi, gazdasági folyamatokat.

- h) a vízgyűjtő-gazdálkodás egyes szabályairól szóló kormányrendeletben a vizekre és a védett területekre meghatározott környezeti célkitűzések elérése, illetve megtartása meghiúsul, a vizek vagy a védett területek állapotromlása következik be:

Vizekben, védett vízbázisokban, védett területekben állapotromlás nem következik be.

### **3. A VÁRHTÓAN ÉRINTETT TERÜLET ÉRTÉKES, ILLETVE SÉRÜLÉKENY, MERT,**

- a) a környezeti elemek, rendszerek vagy a kulturális örökség szempontjából különleges:

A környezeti elemekben, rendszerekben szignifikáns változást nem okoz.

- b) a területen a környezetvédelmi határértékeket [Kvt. 4. § s), t), u) pontjai] elérő vagy azt meghaladó igénybevétel, kibocsátás, illetve szennyezettség van:

Környezetvédelmi határértéket meghaladó igénybevétel, kibocsátás nem keletkezik.

- c) a terület hasznosítása, használata intenzív (mint pl. intenzív mezőgazdasági, erdőgazdasági termesztés, termelés, sűrűn beépített terület stb.).

A terület jelenlegi hasznosítása, használata nem tekinthető intenzívnek.

### **Környezeti hatások értékelése**

Összességében megállapítható, hogy a módosítás szerinti fejlesztések megvalósulása a tervszerű kidolgozás esetén nem jelenthet negatív környezeti hatást sem helyi szinten, sem országhatáron áterjedően.

**A tervezett célkitűzések, az egyes módosítással érintett területekre gyakorolt környezeti hatás tekintetében a területek jelenlegi állapotát alapvetően nem változtatja meg, az Önkormányzat és a vállalkozások életében, a település életében az közösségi és üzleti célú felhasználás miatt, a terület hasznosítása vonatkozásában jelentős javulás várható, a környezetükre negatív hatást nem gyakorolnak.**

### **Tematika**

1. A környezeti értékelés kidolgozási folyamatának ismertetése

1.1. előzmények, különösen a tematika tartalma

1.2. a tervezési folyamat más részeihez való kapcsolódása

1.3. a környezeti értékelés készítése során tett javaslatok hatása a terv, illetve program alakulására

1.4. a környezet védelméért felelős szervek és az érintett nyilvánosság bevonása, az általuk adott véleményeknek, szempontoknak a környezeti értékelés készítése során történő figyelembevétele, az indokok összefoglalása;

1.5. a környezeti értékelés készítéséhez felhasznált adatok forrása, az alkalmazott módszer korlátai, nehézségek, az előrejelzések érvényességi határai, a felmerült bizonytalanságok.

2. A terv, illetve program és a kidolgozásukkor vizsgált változatok (a továbbiakban: változatok) rövid ismertetése:

2.1. a terv, illetve program céljainak, tartalmának összefoglaló ismertetése, kiemelve a környezeti értékelés készítése szempontjából fontos részeket;

2.2. a terv, illetve program összefüggése más releváns tervekkel, illetve programokkal;

2.3. a változatok közötti választás indokai, a választást alátámasztó vizsgálat rövid leírása.

3. A terv, illetve program, valamint a változatok megvalósítása környezeti hatásainak, következményeinek feltárása

3.1. a terv, illetve program céljainak összevetése a terv, illetve program szempontjából releváns nemzetközi, közösségi, országos vagy helyi szinten kitűzött környezet- és természetvédelmi célokkal;

3.2. környezetvédelmi célok és szempontok megjelenése, illetve figyelembevétele a tervben, illetve programban;

3.3. a terv, illetve program céljainak egymás közötti, illetve a releváns tervek, illetve programok (2.2.) céljaival való konzisztenciája környezeti szempontból;

3.4. a jelenlegi környezeti helyzet releváns, a tervvel, illetve programmal összefüggésben lévő elemeinek ismertetése;

3.4.1. földrajzilag lehatárolt tervezési terület esetén, illetve, ha a hatásterület földrajzilag lehatárolható, a terület azon környezeti jellemzőinek azonosítása, amelyeket a terv, illetve program megvalósítása valószínűleg jelentősen befolyásol,

3.4.2. a környezeti állapot egyéb jellemzőinek leírása (eltartóképeség, terhelhetőség),

3.4.3. a fennálló környezeti konfliktusok, problémák leírása és mindezek várható alakulása, ha a terv, illetve program nem valósulna meg;

3.5. a terv, illetve program megvalósulásával közvetlenül vagy közvetve környezeti hatást kiváltó tényezők, okok feltárása, különös tekintettel azokra a tervelemekre, tervezett intézkedésekre, amelyek:

3.5.1. természeti erőforrás közvetlen igénybevételét vagy környezetterhelés közvetlen előidézését jelentik,

3.5.2. olyan társadalmi, gazdasági folyamatokat váltanak ki, vagy ösztönöznek, amelyek közvetett módon környezeti következménnyel járhatnak;

3.6. az előző pontok szerint meghatározott információkból kiindulva a terv, illetve program megvalósítása esetén várható, a környezetet érő hatások, környezeti következmények előrejelzése:

3.6.1. jól azonosítható környezet igénybevétel vagy terhelés esetén különös tekintettel:

3.6.1.1. a környezeti elemekre (földre, levegőre, vízre, élővilágra, épített környezetre, ez utóbbi részeként az építészeti és régészeti örökségre),

3.6.1.2. a környezeti elemek rendszereire, folyamataira, szerkezetére, különösen a tájra, településre, klímára, természeti (ökológiai) rendszerre, a biodiverzitásra,

3.6.1.3. az előbbi hatások következtében az érintett emberek egészségi állapotában, valamint társadalmi, gazdasági helyzetében – különösen életminőségében, kulturális örökségében, területhasználata feltételeiben – várhatóan fellépő változásokra;

3.6.2. a közvetett módon hatást kiváltó tényezők fellépése esetén különös tekintettel:

3.6.2.1. új környezeti konfliktusok, problémák megjelenésére, meglévők felerősödésére,

3.6.2.2. környezettudatos, környezetbarát magatartás, életmód lehetőségeinek, feltételeinek gyengítésére vagy korlátozására,

3.6.2.3. a természeti erőforrások megújulásának korlátozására,

3.6.2.4. a nem helyi természeti erőforrások jelentős mértékű használatára vagy a helyi természeti erőforrások túlnyomóan más területen való hasznosítására;

3.7. a környezeti következmények alapján a terv, illetve program és a változatok értékelése, a környezeti szempontból elfogadható változatok meghatározása.

4. A terv, illetve program megvalósítása következtében várhatóan fellépő környezetre káros hatások elkerülésére, csökkentésére vagy ellentételezésére vonatkozó, a tervben, illetve programban szereplő intézkedések környezeti hatékonyságának értékelése, javaslatok egyéb szükséges intézkedésekre.

5. Javaslat olyan környezeti szempontú intézkedésekre, előírásokra, feltételekre, szempontokra, amelyeket a terv, illetve program által befolyásolt más tervben, illetve programban figyelembe kell venni.

6. A terv, illetve program megvalósítása következtében várhatóan fellépő környezeti hatásokra vonatkozóan a tervben, illetve programban szereplő monitorozási javaslatok értékelése, javaslatok egyéb szükséges intézkedésekre.

7. Közérthető összefoglaló.



## Képviselőtestületi döntés



### Szakoly Község Önkormányzata Polgármestere

✉ 4234 Szakoly, Rákóczi utca 10.  
☎ 42/361-311; 70/375-0961; 20/910-5508  
E-mail: [szakoly@szakoly.hu](mailto:szakoly@szakoly.hu)



### Szakoly Község Önkormányzata Polgármesterének 37/2020. (XI. 09.) számú

#### Határozata

Szakoly Község teljes közigazgatási területre vonatkozó településszerkezeti terv és leírás, valamint a település egy tömbjére vonatkozó helyi építési szabályzat és szabályozási terv elkészítéséről

A Polgármester, a katasztrófavédelemről és a hozzá kapcsolódó egyes törvények módosításáról szóló 2011. évi CXXVIII. törvény 46. § (4) bekezdésben meghatározott hatáskörében eljárva - figyelemmel a veszélyhelyzet kihirdetéséről szóló 478/2020. (XI. 3.) Korm.rendeletre –

- 1.) Úgy határoz, hogy elkészítésre kerüljön a Szakoly település teljes közigazgatási területére vonatkozó településszerkezeti terv és leírás, valamint a Szakoly település egy tömbjére vonatkozó helyi építési szabályzat és szabályozási terv.
- 2.) Az 1.) pontban rögzített településrendezési eszközök elkészítésére, valamint elfogadására irányuló eljárást megindítja.
- 3.) A településrendezési eszközök elkészítése során a szükséges szakembereket az eljárásba bevonja, továbbá a szükséges jognyilatkozatokat és intézkedéseket megteszi.

Felelős: polgármester  
Határidő: folyamatos

K.m.f.

  
Bacskai Erzsébet  
polgármester



  
Dr. Obsitos Erzsébet  
jegyző